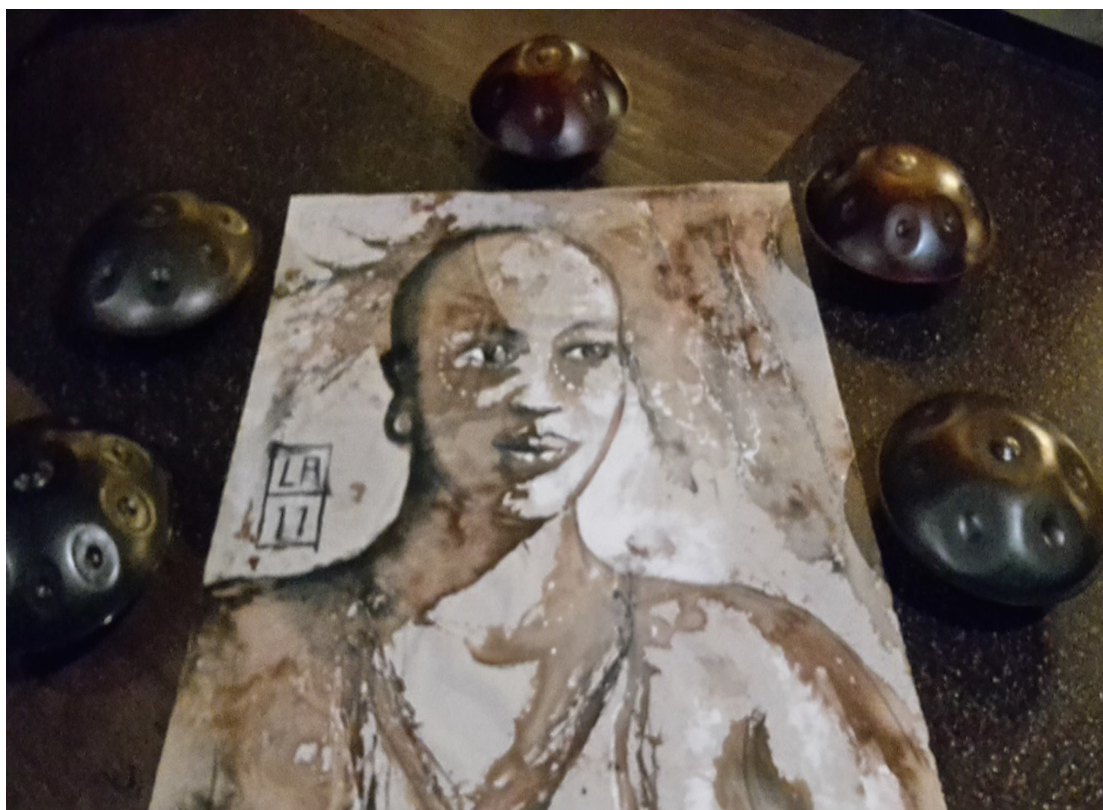


FICHE TECHNIQUE SON
HANG MÉTISS
MAJ 02/2018



5 MUSICIENS :

- .Yonec Simonet à la batterie / percussions**
- .Nicolas Ferreira à la basse et contrebasse**
- .Yacha Boeswillwald aux HandPans**
- .Vincent Mondy au Saxophone Soprano et Clarinette Basse**
- .Agathe Denoirjean à la voix**

1 TECHNICIEN SON (présent seulement sur certaines dates / à confirmer):
.Lambré Fabien

Contact Production : Yacha Boeswillwald, 06 21 62 99 30 /
yach87@gmail.com

Contact technique : Lambré Fabien, 06 49 40 85 88 /
fabien.lambre92@gmail.com

FICHE TECHNIQUE SON

HANG MÉTISS

MAJ 02/2018

Le matériel son pour accueillir « HANG MÉTISS » est à la charge de l'organisateur et devra respecter cette fiche technique ou devra être validé par Lambré Fabien en cas d'équivalence ou d'adaptation, merci donc de prendre contact avec Lambré Fabien avant la date.

Lorsque le groupe se déplace sans technicien, l'organisateur s'engage à fournir un ingénieur du son compétent, qui pourra s'inspirer de cette fiche technique.

Le matériel lumière et la conduite lumière du spectacle reste à la charge de l'organisateur ; Nous n'avons pas d'éclairagiste, place à l'inspiration de votre éclairagiste pour établir un joli plan de feu.

DIFFUSION (FOH / MONITOR) :

.Prévoir une diffusion Façade 2 ou 3 voies actives minimum (Têtes + SUB) adaptée à la taille du lieu et à la Jauge, avec une réponse en fréquence (32HZ-20KHZ) et une pression acoustique homogène et cohérente sur toute la zone d'audition.

La mise en phase du Système Tête / Sub / Front DEVRA OBLIGATOIREMENT être réalisée par l'équipe d'accueil avant notre arrivée. Un contrôle du système de diffusion en régie (type LA-NETWORK MANAGER / R1 D&B, Galileo ...) est apprécié et devra pouvoir être mis à disposition de notre ingénieur du son pour tout correctif de points d'égalisations, délais, ...

Le Système devra être de type Line array / Line source pour des jauges supérieures à 500 personnes et de qualité professionnel (L-acoustics KARA / KIVAI ; D&B V8/V12 ; Adamson S10, Meyer Sound, ...)

.Prévoir une diffusion Monitor composée de 6 wedges sur 5 circuits :

- Circuit 1 : HANG – 1 wedge 8 ou 12 pouces (EX :L-acoustics X8 ou X12)
- Circuit 2 : CLARINETTE – 1 wedge 8 ou 12 pouces (EX :L-acoustics X8 ou X12)
- Circuit 3 : BASSE - 1 wedge 8 ou 12 pouces (EX :L-acoustics X8 ou X12)
- Circuit 4 : CHANT - 2 wedges 8 ou 12 pouces linkés (EX :L-acoustics X8 ou X12)
- Circuit 5 : DRUM - 1 wedge 8 ou 12 pouces (EX :L-acoustics X8 ou X12)

wedges appréciés : L-acoustics X8 / X12 / 12XT / 8 XT / MTD112 / MTD108a, D&B M4, Martin audio LE1200, APG DX12

LES RETOURS PEUVENT ÊTRE MIXÉS DEPUIS LA RÉGIE FACADE

FICHE TECHNIQUE SON
HANG MÉTISS
MAJ 02/2018

RÉGIE :

**LES RETOURS PEUVENT ÊTRE MIXÉS DEPUIS LA RÉGIE FACADE ,
CONSOLE NUMÉRIQUE TRÈS APPRÉCIÉE.**

**Le technicien se déplace avec 4 processeurs d'effets UNIVERSAL AUDIO qu'il
peux connecter à la console d'accueil en DANTE, MADI OPTIQUE ou
analogique.**

MERCI DE PRÉVOIR UNE CONSOLE DE TYPE NUMÉRIQUE ET DE
QUALITÉ PROFESSIONNEL COMPRENANT AU MINIMUM 24 ENTRÉES
NIVEAU MICRO, 16 BUS (12 AUX MONO, 4 SOUS-GROUPE MONO OU 2
SOUS-GROUPE STÉRÉO, 4 PROCÉSSEURS D'EFFETS INTERNE), 8 VCA, EQ
PARAMÉTRIQUE 4 BANDES, TRAITEMENT DYNAMIQUE (COMP ET GATE
SUR TOUTES LES TRANCHES, 31 BANDES SUR LES SORTIES.
**CONSOLES TRÈS APPRÉCIÉES : SOUNDCRAFT VI SÉRIE, MIDAS PRO
SÉRIE, DIGICO SD SÉRIE, YAMAHA CL, AVID S6 – PAS DE 01V, DM2000,
02R OU AUTRE ANCÊTRE.**

Si console analogique, merci de prévoir une console de qualité professionnel (midas
Heritage, soundcraft MH3/4, ...) comprenant au minimum 40 entrées mono ou 24
mono + 8 stéréo, 4 DBX160a, 2 BSS DPR404 (12 lignes de compression), 1 BSS
DPR 504 (4 lignes de gates), 2 processeurs d'effets (1 Reverb de type PCM70/92/96
ou TC 4000, 1 delay type TC DTWO), 31 bandes sur les 5 Bus de mix retours + 31
bandes en insert sur L-R)

MERCI DE PRÉVOIR UN TALKBACK À LA CONSOLE

FICHE TECHNIQUE SON
HANG MÉTISS
 MAJ 02/2018

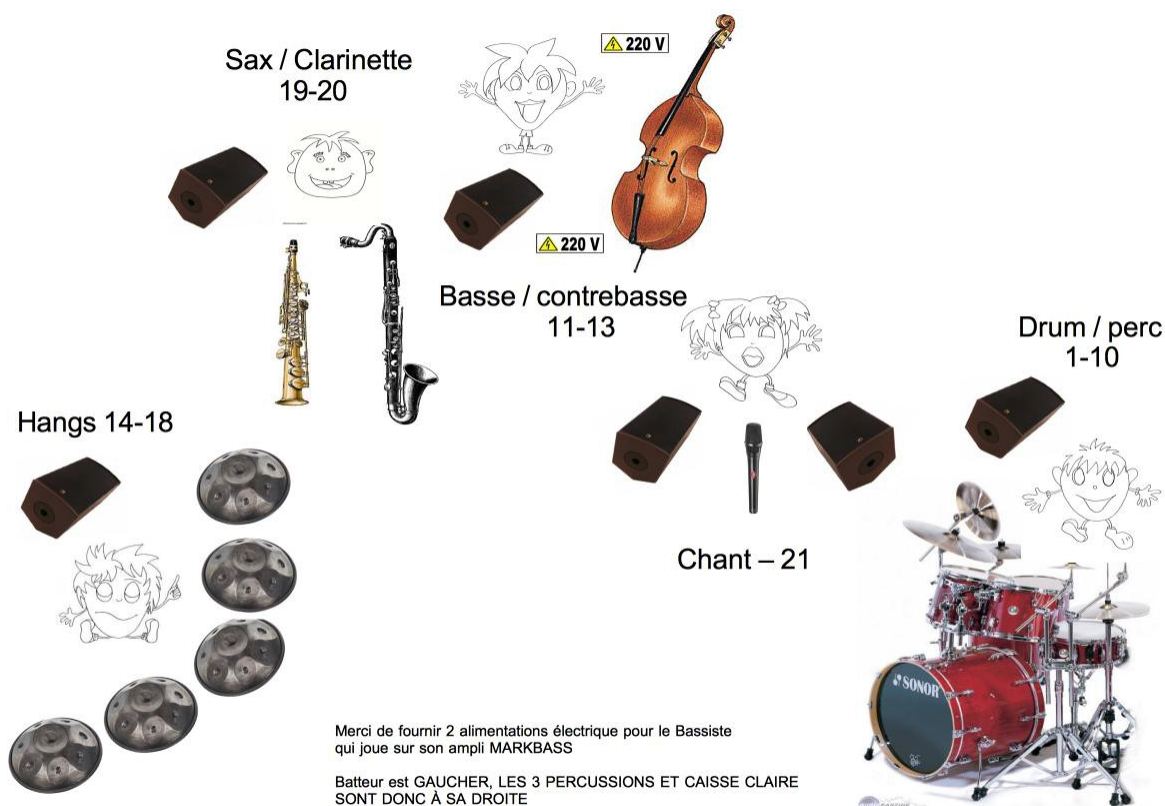
PATCH :

N°	INSTRUMENT	MICRO	PIED MICRO	INSERT
1	KICK	Audix D6 (ou EV RE320)	PP	
2	SNARE	Beyer M201TG (ou B57a)	PP	Gate
3	HH	Shure KSM137 / SM81 / ...	PP	
4	T1	Audix D2	D-FLEX	Gate
5	T2	Audix D4	D-FLEX	Gate
6	Perc 1 (DUM)	Shure SM57	PP	Gate
7	Perc 2 (BONGO'S)	Shure SM57	PP	
8	Perc 3 (DERBUKA)	Shure SM57	PP	
9	OH L	AT4080 FOURNI si ingé-son	GP	Comp
10	OH R	AT 4080 FOURNI si ingé-son	GP	Comp
11	Basse DI	Radial J48		Comp
12	Contrebasse DI	Radial J48		Comp
13	Contrebasse MIC	AT ATM350 / DPA 4099		
14	HANG 1	Audix SCX25a / AKG C414	PP	
15	HANG 2	Audix SCX25a / AKG C414	PP	
16	HANG 3	Audix SCX25a / AKG C414	PP	
17	HANG 4	Audix SCX25a / AKG C414	PP	
18	HANG 5	Audix SCX25a / AKG C414	PP	
19	Clarinette Up / Sax	AEA N8 FOURNI si ingé-son	GP	
20	Clarinette Down	AEA N8 Fourni si ingé-son	GP	
21	VOIX	Neumann KMS 104 Shure KSM9 Shure beta 87c	GP	
22	TALKBACK			
23/24	FX 1	UNIVERSAL AUDIO		
25/26	FX 2	UNIVERSAL AUDIO		
27/28	FX 3	UNIVERSAL AUDIO		
29/30	FX4	UNIVERSAL AUDIO		
31/31	FX5	DELAI		

FICHE TECHNIQUE SON

HANG MÉTISS

MAJ 02/2018



MERCI DE PRÉVOIR UN PLATEAU DE MINIMUM 7/8M D'OUVERTURE PAR 5/6M DE PROFONDEUR .

.Les 5 Hangs à jardin sont installés sur des stands caisse claire / prévoir des petits pieds de micros pour reprendre les hangas par le dessus

.Clarinette et Sax sont joués dans les mêmes micros

.Basse et contrebasse sont joués dans un ampli. Il utilise également des pédales. Merci donc de lui fournir 2 prises secteur 220V

.Le batteur est Gaucher. Il à donc sa caisse claire, sa charley, et ses 3 percussions à sa droite. Petits Pieds micros OBLIGATOIRE.